



معاونت درمان



دبیرخانه تدوین و بازنگری بسته بیمه پایه خدمات

شناسنامه و استاندارد خرید راهبردی بیمه ای

اسکن قلب باتالیوم یا

رادیو داروهای مشابه در یک مرحله

تدوین کنندگان:

دفتر ارزیابی فن آروی، تدوین استاندارد و تعرفه سلامت

با همکاری:

سازمان بیمه تامین اجتماعی، کمیته امداد امام خمینی (ره)، نیروهای مسلح و بیمه سلامت ایران

تیر ماه ۱۳۹۷

بسمه تعالی

مقدمه:

اسکن پرفیوژن قلب یکی از دقیق ترین اقدامات تشخیصی غیر تهاجمی برای بررسی بیماران مشکوک به بیماری عروق کرونر محسوب می شود. طبق مطالعات انجام شده ، این روش دارای بالاترین ارزش جهت پیش بینی ریسک حوادث قلبی-عروقی در بین سایر روش های غیر تهاجمی می باشد. این کاربرد به ویژه در بیماران علامت دار جهت تعیین پیش آگهی بیمار و به خصوص قبل از اعمال جراحی نیازمند بیهوشی با ریسک متوسط و بالا میتواند از خطرات و عوارض حین یا پس از جراحی جلوگیری نماید. انجام این اقدام غیر تهاجمی قبل از هرگونه اقدام تهاجمی نظیر آنژیوگرافی عروق کرونر به خصوص در بیمارانی که ریسک متوسط بیماری عروق کرونر دارند، میتواند در تصمیم گیری های بعدی در مورد ادامه روش های تشخیصی یا درمانی تکمیلی بسیار کمک کننده باشد. این روش، همچنین در بیمارانی که سابقه سکته قلبی دارند، قبل از هر گونه اقدام درمانی جهت رواسکولاریزاسیون یا جراحی بایپس عروق کرونر بیمار برای تعیین قابلیت زنده ماندن عضله قلب بکار رفته و در مواردی که عضله میوکارد در محدوده تنگی عروق از بین رفته باشد، میتواند از انجام اعمال جراحی پر خطر و پرهزینه جلوگیری کند. همچنین در بسیاری از کشورهای پیشرفته از اسکن پرفیوژن قلب به عنوان یک روش مقرون به صرفه جهت تریاژ بیماران با علائم سندرم حاد درد قفسه سینه و کاهش زمان بستری در CCU استفاده میشود. مطالعات وسیع و متاآنالیزهای بسیار متعددی در مورد هزینه فایده کاربردهای مختلف اسکن قلب انجام گرفته که بر اساس نتایج آن ها کاربردهای تایید شده مختلفی برای این پروسیجر در گایدلاین های بالینی معتبر بین المللی ذکر گردیده است. م

الف) عنوان دقیق خدمت مورد بررسی (فارسی و لاتین) به همراه کد بین المللی:

اسکن پرفیوژن میوکارد و / یا فونکسیون قلبی (حرکت میوکارد و کسر تخلیه) در یک مرحله (استرس یا استراحت)

کتاب CPT ۲۰۱۸		کتاب ارزش نسبی خدمات ۱۳۹۶	
کد	شرح خدمت به فارسی	شرح خدمت به انگلیسی	شرح خدمت
۷۸۴۵۱	تصویربرداری پرفیوژن میوکارد ، توموگرافیک (SPECT) (شامل تصحیح تضعیف ، بررسی حرکت دیواره قلب ، تعیین کسر جهشی با روش گذر اول یا روش گیتد ، کمی سازی های تکمیلی چنانچه انجام شده باشند)؛ بررسی منفرد ، در حالت استراحت یا استرس (با ورزش یا دارو)	Myocardial perfusion imaging, tomographic (SPECT) (including attenuation correction, qualitative or quantitative wall motion, ejection fraction by first pass or gated technique, additional quantification, when performed); single study, at rest or stress (exercise or pharmacologic	اسکن قلب با تالیوم یا رادیو داروهای مشابه در یک مرحله
۷۰۴۶۶۵			کد

+	اسکن به روش SPECT	Cardiovascular stress test using maximal or submaximal treadmill or bicycle exercise, continuous electrocardiographic monitoring, and/or pharmacological stress supervision only	در صورت انجام مرحله استرس : انجام استرس تحت نظارت	+ ۹۳۰۱۶
۷۰۵۰۸۰ یا ۷۰۵۰۸۵	یا اسکن به روش SPECT/CT			
+	ارایه تصویر سه بعدی به همراه گزارش آنالیز و محاسبات کمی تصاویر برای CT scan , MRI , PET/CT , SPECT/CT همراه با پردازش بعدی بر روی تصاویر با دستگاه تصویر برداری ، کالیبراسیون و تنظیم پارامترهای تصویربرداری و نظارت حین تصویر برداری			

* امروزه اسکن پرفیوژن قلب به روش پلانار منسوخ شده و این پروسیجر در همه موارد درخواستی همراه با اسپکت انجام میگردد.

(ب) تعریف و تشریح خدمت مورد بررسی :

ب- ۱) این نوع روش تصویربرداری با استفاده از پرتودارو برای بررسی میزان خونرسانی عضله قلب با یا بدون بررسی عملکرد قلبی در یکی از دو وضعیت استراحت یا استرس (با ورزش یا دارو) به کار می رود.

ب-۲) اقدامات لازم جهت ارائه خدمت:

• اقدامات قبل از ارائه خدمت:

- ۱-۱ اخذ شرح حال اولیه و معاینات مرتبط و کنترل مدارک پزشکی توسط پزشک ارائه دهنده خدمت و اطمینان از صحت درخواست پزشک ارجاع دهنده و کنترل اندیکاسیون یا عدم کنترااندیکاسیون ها و ارایه آمادگی های لازم جهت انجام تست
- ۲-۱ انجام مراحل مقدماتی پذیرش و پرونده سرپایی
- ۳-۱ آماده کردن بیمار شامل تعبیه آنژیوکت- توضیح مراحل مختلف تست برای بیمار- اخذ شرح حال دقیق در رابطه با بیماری قلبی بیمار و معاینات مرتبط و کنترل دقیق مدارک پزشکی توسط پزشک ارائه دهنده خدمت- گرفتن نوار قلبی و فشار خون قبل از انجام تست

اقدامات حین خدمت (چنانچه اسکن فقط در مرحله استرس قلبی انجام شود):

- ۱-۲ دوشیدن ژنراتور و آماده کردن پرتودارو
- ۲-۲ اندازه گیری دوز پرتوداروی تزریقی برای بیمار (برحسب وزن و پروتکل مربوطه)
- ۳-۲ انجام تست ورزش یا استرس دارویی و تزریق پرتودارو به بیمار در زمان مناسب
- ۴-۲ مراقبت و تحت نظر قراردادن بیمار تا پایان انجام پروسیجر و انجام اقدامات درمانی و یا ارجاع به بخش های تخصصی مربوطه در صورت بروز مشکلات بالینی

- ۵-۲ قرار دادن بیمار در پوزیشن مناسب برای تصویربرداری و آماده نمودن وی و وصل کردن چست لیدها و تنظیم دستگاه گاما کامرا و تریگر GATED (در صورت انجام این روش) برای شروع تصویربرداری
- ۶-۲ انجام تصویربرداری مرحله استرس (با رعایت همه پارامترهای دقیق و استاندارد تصویربرداری مطابق گایدلاین پروسیجر)
- ۷-۲ نظارت بر تصویربرداری و کنترل کیفی مراحل کار و دستور به انجام تصویربرداری های تکمیلی و بهینه کردن ارائه خدمت در صورت لزوم
- ۸-۲ خارج کردن آنژیوکت و توجیه بیمار جهت مراجعه برای مرحله بعدی تصویربرداری در روز بعد (یا همان روز) و توضیح توصیه های ایمنی و نکات مربوط به حفاظت در برابر اشعه

• اقدامات حین خدمت (چنانچه اسکن فقط در مرحله استراحت قلبی انجام شود)

- ۹-۲ دوشیدن ژنراتور و آماده کردن پرتودارو
- ۱۰-۲ گرفتن رگ و تزریق پرتودارو به بیمار در مرحله استراحت قلب
- ۱۱-۲ مراقبت و تحت نظر قراردادن بیمار تا پایان انجام پروسیجر و انجام اقدامات درمانی و یا ارجاع به بخش های تخصصی مربوطه در صورت بروز مشکلات بالینی
- ۱۲-۲ قرار دادن بیمار در پوزیشن مناسب برای تصویربرداری و آماده نمودن وی و وصل کردن چست لیدها و تنظیم دستگاه گاما کامرا و تریگر GATED (در صورت انجام این روش) برای شروع تصویربرداری
- ۱۳-۲ انجام تصویربرداری مرحله استراحت (با رعایت همه پارامترهای دقیق و استاندارد تصویربرداری مطابق گایدلاین پروسیجر)
- ۱۴-۲ کنترل کیفی تصاویر و دستور به انجام تصویربرداری های تکمیلی و بهینه کردن ارائه خدمت در صورت لزوم
- ۱۵-۲ خارج کردن آنژیوکت بیمار و توضیح توصیه های ایمنی و نکات مربوط به حفاظت در برابر اشعه
- ۱۶-۲ بازسازی دیجیتالی و پردازش تصاویر gated (در صورت انجام این روش) و بررسی کمی و نیمه کمی یافته ها و پرینت تصاویر
- ۱۷-۲ تفسیر نتایج با توجه به توصیف و مقایسه های اسکن (در دو فاز استرس و استراحت) و همچنین مقایسه با سایر یافته های بالینی و پاراکلینیکی و تهیه گزارش نهایی اسکن بیمار

• اقدامات پس از خدمت یا مرتبط با خدمت:

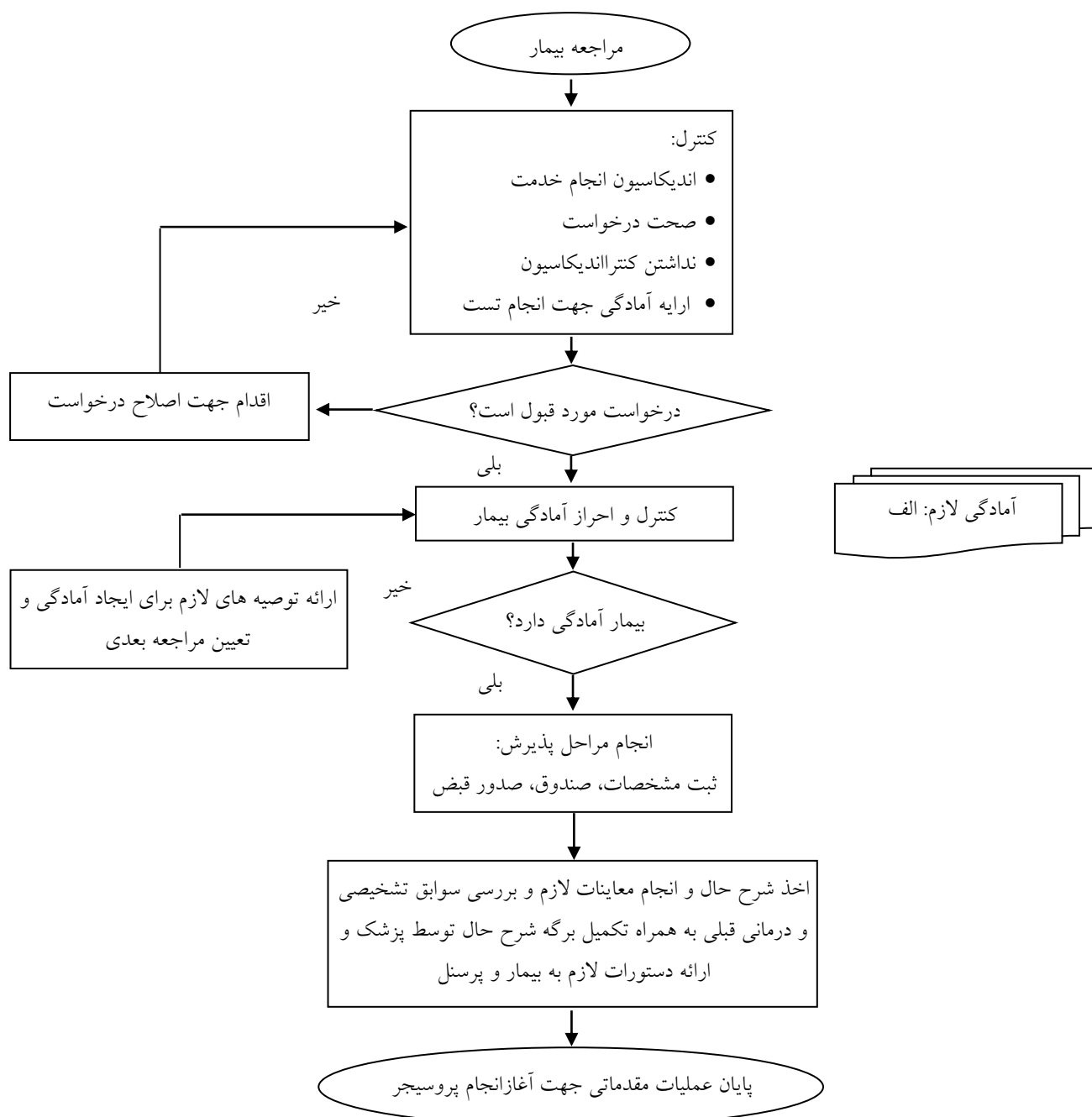
- ۱-۳ آموزش و توجیه همکاران تکنولوژیست ضمن نظارت بر انجام کار در موارد لازم
- ۲-۳ ارائه توصیه های مرتبط با حفاظت در برابر پرتو به بیمار، اطرافیان و کادر درمان در صورت لزوم
- ۳-۳ ارائه توصیه ها و مشاوره های ویژه به پزشکان ارجاع دهنده در موارد خاص از طریق تماس کتبی یا شفاهی
- ۴-۳ تهیه گزارشهای ویژه پی گیری در موارد خاص
- ۵-۳ ارائه گزارشات پروسیجر
- ۶-۳ انجام امور اداری تنظیم مدارک پزشکی و بیمه بیمار
- ۷-۳ کنترل دفع ضایعات و زباله های رادیواکتیو حاصل از انجام پروسیجر و کنترل آلودگی های احتمالی

۸-۳ تهیه و فراهم کردن ملزومات انجام خدمت مانند تهیه موادمصرفی، پرتودارو، ملزومات اداری و ... در جهت ارائه خدمت

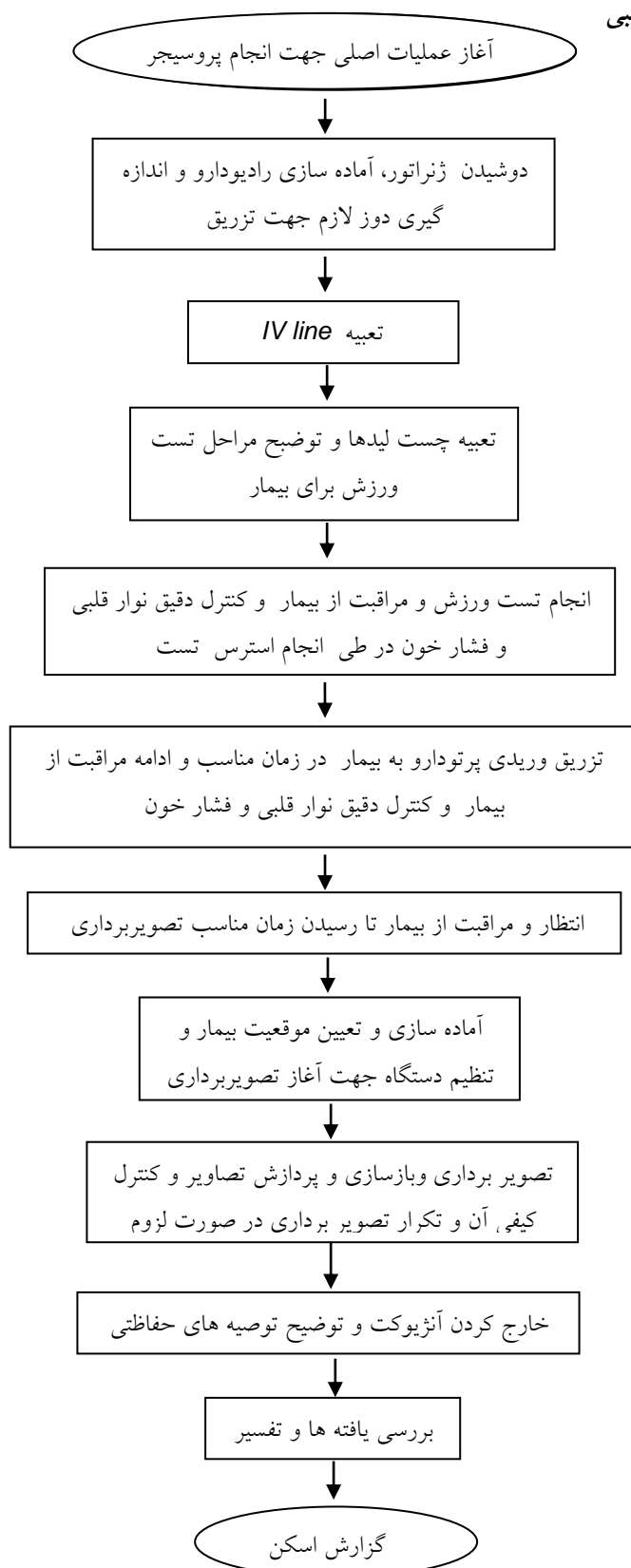
ب-۳) طراحی گام به گام فلوچارت فرایند کار جهت ارائه خدمت:

- نمودار جریان کار مقدماتی:

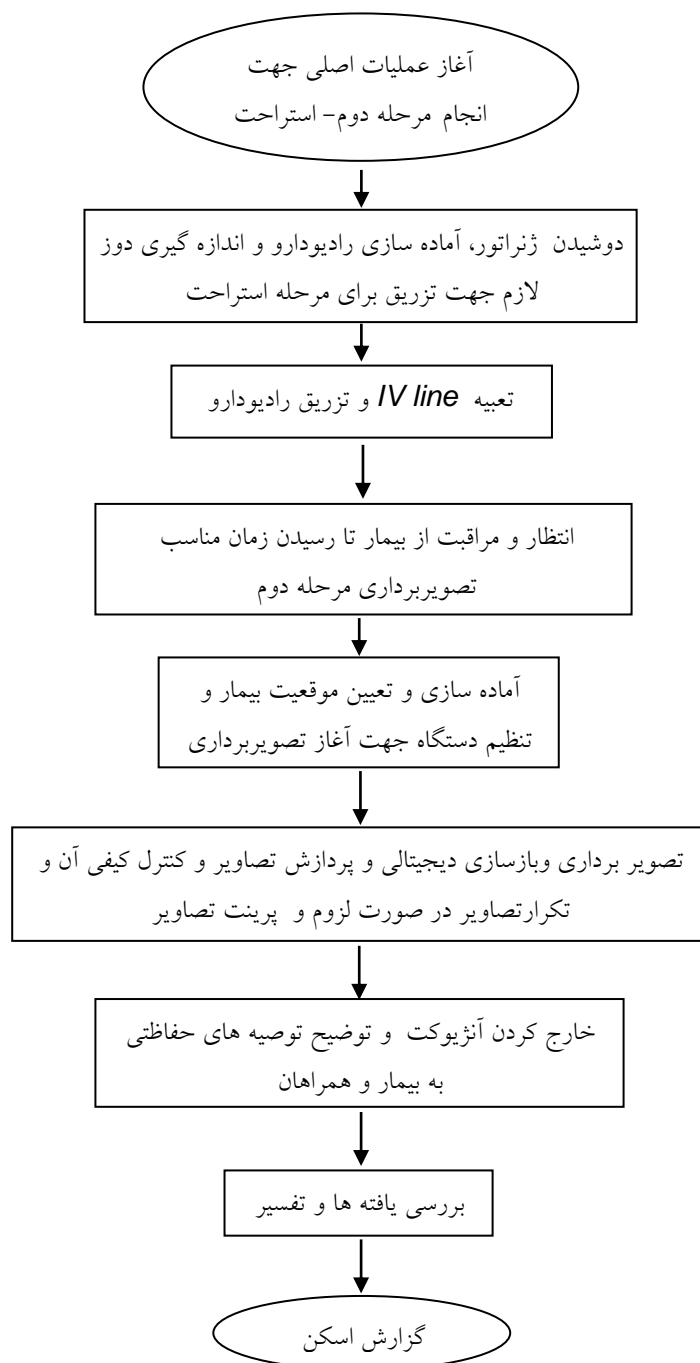
اقدامات لازم برای آمادگی ارائه خدمت



- نمودار جریان کار اصلی:
- انجام پروسیجر با استرس قلبی



• انجام پروسیجر در فاز استراحت قلبی



• جریان کار مرتبط یا تکمیلی:

اقدامات پس از خدمت یا مرتبط با خدمت



ج-۱) موارد ضروری انجام مداخله تشخیصی:

به طور کلی اسکن پرفیوژن قلب معمولاً در دو مرحله استرس و استراحت انجام میشود و اسکن در یک مرحله به علت محدودیت های قابل توجه نظیر عدم امکان تشخیص برگشت پذیری خونرسانی در موارد نقص خونرسانی، قابلیت زنده ماندن عضله قلب در موارد حوادث قلب عروقی، تعیین وسعت میوکارد در معرض خطر و ... فقط در موارد معدود در حضور یکی از دو حالت زیر به کار می

رود:

الف) در مواردی که اسکن در فاز استرس از هر لحاظ طبیعی بوده و نیز احتمال پره تست برای CAD پایین باشد و طبق نظر متخصص پزشکی هسته ای نیاز به انجام مرحله استراحت نباشد.

ب) در مواردی که انجام هر نوع استرس (با ورزش یا دارو) کنتراستیکه بوده یا با ریسک بالا (مثلا نارسایی شدید بطن چپ، انفارکتوس میوکارد اخیر و ...) همراه باشد و یا بیمار با علائم حاد و پایدار (به خصوص درد قفسه سینه) مراجعه کرده باشد که در این صورت اسکن فقط در مرحله استراحت انجام میشود.

در صورت وجود یکی از دوشروط بالا اندیکاسیون های انجام اسکن در یک مرحله تقریباً مشابه اندیکاسیون های اسکن دو فاز بوده و به شرح زیر می باشد:

ج-۱-۱. تشخیص و ارزیابی بیماری ایسکمیک قلب در مردان و زنان سمپتوماتیک در موارد ذیل

- احتمال پره تست پایین برای CAD با ECG غیرقابل تفسیر یا ناتوانی در ورزش (تکرار پروسیجر در صورت افزایش احتمال پره تست برای CAD)
- درد حاد قفسه سینه در بیمار با پره تست متوسط ، در حضور عدم افزایش آنزیم های قلبی و عدم بروز ST elevation در نوار قلب (تکرار پروسیجر در صورت بروز مجدد اپیزود درد با مشخصات فوق)
- احتمال پره تست متوسط با تشخیص جدید نارسایی قلبی و درد قفسه سینه (تکرار پروسیجر با فواصل حداقل ۲ ساله جهت پیگیری طبق نظر متخصص قلب و عروق)
- تشخیص اهمیت همودینامیک تنگی کرونر نامشخص در آنژیوگرافی در بیماران با سابقه سندرم درد سینه یا آنژین ناپایدار یا انفارکتوس میوکارد (با و بدون صعود قطعه ST در ECG)

ج-۱-۲. تشخیص و ارزیابی بیماری ایسکمیک قلب در مردان و زنان آسمپتوماتیک در موارد ذیل

- مبتلایان به نارسایی قلبی یا دیسفانکشن اخیر بطن چپ در حضور احتمال پره تست متوسط برای CAD (در بیمار بدون سابقه تشخیص قطعی با کاتتریزاسیون و آنژیوگرافی قلبی) (تکرار پروسیجر در صورت نرمال بودن اسکن اول و افزایش احتمال پره تست در گذر زمان)
- تشخیص جدید فیبریلاسیون دهلیزی در حضور احتمال پره تست بالا برای CAD (عدم نیاز به تکرار پروسیجر مگر در صورت وجود اندیکاسیون دیگر)
- مبتلایان به تاکی کاردی بطنی با احتمال پره تست متوسط تا زیاد برای CAD (عدم نیاز به تکرار پروسیجر مگر در صورت وجود اندیکاسیون دیگر)
- افراد فاقد علائم با احتمال پره تست متوسط تا زیاد برای CAD (تکرار پروسیجر به فاصله حداقل ۲ سال در صورت عدم بروز علائم جدید و در صورت بروز اندیکاسیون جدید بر حسب اندیکاسیون مربوطه)

- بررسی صاحبان مشاغل پر خطر (مانند خلبانی) (انجام پروسیجر در ابتدای استخدام و سپس در فواصل معین متناسب با شغل و وضعیت بالینی بر اساس نظر متخصص قلب یا طب کار)
- دوک تردمیل اسکور (DTS) متوسط در حضور احتمال پره تست متوسط CAD
- فرد بدون علائم با اسکور کلسیم شرابین کرونر بیشتر از ۴۰۰

ج-۱-۳. ارزیابی مجدد در بیمار با اسکن قلبی

- بیمار آسمپتوماتیک با پره تست بالا برای CAD و معیارهای ریسک بالا^۱ در دوره هایی با فاصله یک ساله (warranty time=1 year)
- بیمار سمپتوماتیک با پره تست بالا دارای علائم پایدار که در مطالعات اولیه اسکن نرمال دارد (تکرار با فاصله یک تا دو ساله (warranty time=2 year))
- تکرار اسکن پرفیوژن بعد از دو سال در فرد پره تست بالا برای CAD فاقد علائم یا دارای علائم بدون حضور معیارهای ریسک
- فرد بدون علائم یا با علائم پایدار با بیماری عروق کرونر شناخته شده در کاتتریزاسیون یا اسکن پرفیوژن قبلی بدون سابقه رواسکولاریزاسیون در فواصل دو ساله
- بدتر شدن علائم در فرد با سابقه کاتتریزاسیون یا اسکن پرفیوژن غیرنرمال اخیر و بیماری شناخته شده عروق کرونری در هر زمان

ج-۱-۴. بررسی خطر حوادث قلبی عروقی قبل از جراحی (Pre-surgical risk assessment)

- قبل از جراحی غیرقلبی در بیمارانی که ریسک جراحی بالا بوده و ظرفیت عملکردی ضعیفی دارند ($METS < 4$)، با هر احتمال پره تست برای CAD. (تکرار پروسیجر قبل از هرنوبت جراحی با فاصله بیشتر از ۲ سال و یا در صورت تغییر احتمال پره تست CAD، بر حسب اندیکاسیون مربوطه)
- قبل از جراحی غیرقلبی با ریسک متوسط در بیمار با احتمال پره تست متوسط CAD که ظرفیت عملکردی ضعیفی دارند ($METS < 4$). (تکرار پروسیجر قبل از هرنوبت جراحی با فاصله بیشتر از ۲ سال و یا در صورت تغییر احتمال پره تست CAD، بر حسب اندیکاسیون مربوطه)
- قبل از جراحی غیرقلبی با ریسک زیاد در بیمارانی که ظرفیت عملکردی ضعیفی دارند ($METS < 4$)، حتی با احتمال پره تست کم CAD. (تکرار پروسیجر قبل از هرنوبت جراحی با فاصله بیشتر از ۲ سال و یا در صورت تغییر احتمال پره-تست CAD، بر حسب اندیکاسیون مربوطه)

ج-۱-۵. ارزیابی ریسک بعد از ACS) Acute Coronary Syndrome

- ارزیابی ریسک بعد از سندرم حاد کرونر (ACS) در بیمار با انفارکتوس میوکارد با صعود قطعه ST (STEMI) با همودینامیک پایدار و انجام ترومبولیتیک تراپی و در شرایطی که انجام کاتتریزاسیون برای بیمار مطرح نیست. (تکرار پروسیجر بر حسب اندیکاسیون جدید)
- بیمار مبتلا به آنژین ناپایدار Unstable Angina یا انفارکتوس میوکارد بدون صعود قطعه ST (UA/NSTEMI) بدون علائم نارسایی قلبی یا ایسکمی راجعه و بدون پلان انجام کاتتریزاسیون. (تکرار پروسیجر بر حسب اندیکاسیون جدید)
- ارزیابی ریسک در بیماران با بیماری ایسکمیک قلبی پایدار (SIHD) Stable Ischemic Heart Disease که قادر به ورزش هستند ولی نوار قلبشان به علت LBBB یا پیس میکر قابل تفسیر نیست. (تکرار پروسیجر بر حسب اندیکاسیون جدید)
- ارزیابی ریسک در بیماران با بیماری ایسکمیک قلبی پایدار (SIHD) که قادر به ورزش هستند ولی نوار قلبشان هم قابل تفسیر است. (تکرار پروسیجر بر حسب اندیکاسیون جدید)
- ارزیابی ریسک در بیماران با بیماری ایسکمیک قلبی پایدار (SIHD) که قادر به ورزش نیستند. (تکرار پروسیجر بر حسب اندیکاسیون جدید)
- ارزیابی ریسک در بیماران با بیماری ایسکمیک قلبی پایدار (SIHD) که LBBB دارند. (تکرار پروسیجر بر حسب اندیکاسیون جدید)
- ارزیابی ریسک در بیماران با بیماری ایسکمیک قلبی پایدار (SIHD) که برای روسکولاریزاسیون تنگی شناخته شده کرونری بررسی می شوند که اهمیت فیزیولوژیک آن مشخص نیست. (تکرار پروسیجر بر حسب اندیکاسیون جدید)
- ارزیابی حرکت دیواره ها و LVEF با گیتد در بیماران با نارسایی قلبی (HF) جدید یا تشدید شده یا با شواهد intervening MI در شرح حال یا ECG. (تکرار پروسیجر بر حسب اندیکاسیون جدید)
- پیگیری (follow up) غیرتهاجمی در بیماران با بیماری ایسکمیک قلبی پایدار (SIHD) شناخته شده که علائم جدید یا تشدید شده دارند که با آنژین ناپایدار (UA) منطبق نیست و حداقل فعالیت فیزیکی متوسطی دارند ولی ECG آنها قابل تفسیر نمی باشد. (تکرار پروسیجر بر حسب اندیکاسیون جدید)
- پیگیری (follow up) غیرتهاجمی در بیماران با بیماری ایسکمیک قلبی پایدار (SIHD) شناخته شده که علائم جدید یا تشدید شده دارند که با آنژین ناپایدار (UA) منطبق نیست و قادر به فعالیت فیزیکی حداقل متوسط نیستند یا مشکلات ناتوان کننده دیگر دارند. (تکرار پروسیجر بر حسب اندیکاسیون جدید)

- در پیگیری با فواصل ۲ سال یا بیشتر در بیماران با بیماری ایسکمیک قلبی پایدار (SIHD) شناخته شده با شواهد قلبی ایسکمی silent یا کسانی که در خطر حوادث قلبی مکرر هستند و قادر به ورزش به میزان کافی نمی باشند، ECG غیرقابل تفسیر دارند یا شرح حال روسکولاریزاسیون ناکامل دارند. (تکرار پروسیجر بر حسب اندیکاسیون جدید)

ج-۱-۶. ارزیابی بعد از ریواسکولاریزاسیون

- بروز آنژین قلبی در هر زمان بعد از ریواسکولاریزاسیون.
- بیمار بدون علامت/ علامتدار که بیشتر از ۵ سال از جراحی CABG او می گذرد.

ج-۱-۷. بررسی کاردیومیوپاتی ایسکمیک

- ارزیابی وایابیلیتی و ایسکمی (ارزیابی حرکت دیواره ها و عملکرد بطن) ، در بیماران با بیماری شرایین کرونر (CAD) شناخته شده یا کاندید ریواسکولاریزاسیون. (یکبار قبل از ریواسکولاریزاسیون و تکرار در صورت اندیکاسیون جدید ، ارجاع به آیتم های ۵ و ۶ و ۸)
- تشخیص کاردیومیوپاتی ایسکمیک و افتراق آن از کاردیومیوپاتی غیر ایسکمیک

ج-۱-۸. ارزیابی تشخیصی در بیماران با درد قفسه سینه و تشخیص احتمالی cardiac event شامل

Non ST Elevation MI / Acute Coronary Syndrome (ترياز CCU)

- در بیماران با تشخیص اولیه equivocal از NSTEMI/ACS (سطح تروپونین اولیه equivocal یا افزایش منفرد تروپونین بدون شواهد دیگری از سندرم حاد کرونر (ACS)) (تکرار پروسیجر با هر Cardiac Event)
- بیماران مشکوک به NSTEMI/ACS که ECG و تروپونین سریال آنها برای NSTEMI/ACS منفی است. (تکرار پروسیجر با هر Cardiac Event)
- بیماران مشکوک به NSTEMI/ACS که ECG و تروپونین سریال آنها برای NSTEMI/ACS بینابینی (غیر تشخیصی) است. (تکرار پروسیجر با هر Cardiac Event)

ج-۱-۹. ارزیابی عملکرد بطن چپ در موارد استفاده از داروهای شیمی درمانی کاردیوتوکسیک

تکرار پروسیجر بر حسب مدت انجام شیمی درمانی

ج-۲) تعداد دفعات مورد نیاز :

ارجاع به بندهای موضوع ج-۱ بر حسب اندیکاسیون مربوطه

ج-۳) فواصل انجام :

ارجاع به بندهای موضوع ج-۱ بر حسب اندیکاسیون مربوطه

(د) شواهد علمی در خصوص کنتر اندیکاسیون های دقیق خدمت:

- کنتر اندیکاسیون های تست استرس با ورزش

کنتر اندیکاسیون های مطلق :

- ۱ - انفارکت حاد میوکارد
- ۲ - آنژین نا پایدار (UA)
- ۳ - میوکاردیت یا پریکاردیت حاد
- ۴ - تاکی آریتمی بطنی یا دهلیزی پیش رونده
- ۵ - بلوک قلبی درجه ۲ یا ۳
- ۶ - بیماری شدید شناخته شده Left Main
- ۷ - نارسایی قلبی Decompensated
- ۸ - بیماران بد حال (Acutely ill)
- ۹ - بیماران با ناتوانی در ورزش به علت محدودیت های نورولوژیک یا موسکولواسکلتال

کنتر اندیکاسیون های نسبی :

- ۱ - استنوز شدید آئورت
- ۲ - معادل های مشکوک Left Main
- ۳ - هایپرتانسیون شدید ($>240/130$ mmHg)
- ۴ - انسداد شدید مسیر جریان خون Severe Outflow tract Obstruction
- ۵ - LBBB

- کنتر اندیکاسیون های تست استرس دیپریدامول یا آدنوزین

- ۱ - بیماری انسدادی ریوی شدید (severe COPD)
- ۲ - بلوک AV درجه ۲ یا ۳ بدون پیس میکر
- ۳ - انفارکت میوکارد حاد یا سندروم کرنری ناپایدار (که کمتر از ۲۴ ساعت از آن گذشته باشد)
- ۴ - فشار خون سیستولیک کمتر از ۹۰ میلی متر جیوه
- ۵ - حساسیت به آدنوزین یا دیپریدامول
- ۶ - دریافت ترکیبات حاوی گزانتین ۱۲ ساعت قبل از اسکن

- کنتر اندیکاسیون های دوبوتامین

- ۱ - سندروم حاد کرونری (که کمتر از ۴ روز از آن گذشته باشد)

۲- انسداد شدید آئورتیک یا کاردیو میوپاتی هایپر تروفیک انسدادی

۳- هایپرتانسیون کنترل نشده

۴- آریتمی دهلیزی کنترل نشده

۵- نارسایی قلبی کنترل نشده

۶- آریتمی بطنی شدید

۷- آنوریسم آئورتیک بزرگ

۸- گلوکوم زاویه بسته ، میاستنی گراویس ، یوروپاتی انسدادی یا بیماری های گاسترو اینتستینال انسدادی

ه) ویژگی های فرد/افراد صاحب صلاحیت جهت تجویز (Order) خدمت مربوطه و استاندارد تجویز:

۱- متخصص و فوق تخصص داخلی قلب و عروق

۲- فوق تخصص جراحی قلب بزرگسال و اطفال

۳- متخصص کودکان با فوق تخصص قلب اطفال

و) ویژگی های ارائه کننده اصلی صاحب صلاحیت جهت ارائه خدمت مربوطه:

متخصص پزشکی هسته ای

ز) عنوان و سطح تخصص های مورد نیاز (استاندارد) برای سایر اعضای تیم ارائه کننده خدمت:

ردیف	عنوان تخصص	تعداد مورد نیاز به طور استاندارد	میزان تحصیلات مورد نیاز	سابقه کار و یا دوره آموزشی مصوب در صورت لزوم	نقش در فرایند ارائه خدمت
۱	تکنسین یا تکنولژیست تصویربرداری، کاردان یا کارشناس پزشکی هسته ای	۱ تا ۲ نفر در هر شیفت ۶ ساعته به ازای هر دستگاه گاما کمرای اسپکت	حداقل کاردانی پزشکی هسته ای، رادیولوژی یا رادیوتراپی و رشته های مرتبط با پرتو یا افرادی که به عنوان تکنیسین سابقه حداقل ۳ سال کار در بخش پزشکی هسته ای را دارا بوده و مجوز کار با پرتو دارو داشته باشند.	دوره مقدماتی حفاظت در برابر اشعه	آماده سازی پرتودارو، تزریق، آماده سازی دستگاه جهت تصویربرداری و انجام تصویربرداری
۲	مسئول پذیرش و صندوق و منشی	۱ نفر در هر شیفت ۶ ساعته	حداقل دیپلم، با تسلط بر کار با کامپیوتر	-	نوبت دهی، پذیرش بیمار، اخذ هزینه، نگهداری و حفظ مدارک پزشکی بیمار، تحویل گزارش به بیمار، بایگانی و تنظیم

مدارک پزشکی، رعایت نوبت، پاسخ گویی تلفنی یا چهره به چهره به بیماران، تایپ و سایر امور مربوطه					
آماده سازی بیمار جهت تست استرس و انجام تست، برقرای رگ باز، و کمک به پزشک در مراقبت بیمار	دوره مقدماتی حفاظت در برابر اشعه	حداقل کاردانی	حداقل یک نفر (نیمه وقت یا تمام وقت)	پرستار یا بهیار*	۳
خدمات مرکز	-	حداقل سیکل	حداقل یک نفر (نیمه وقت یا تمام وقت)	خدمات	۴
انجام وظایف کنترل و حفاظت در برابر پرتو تحت نظر پزشک متخصص پزشکی هسته ای شامل: کنترل فعالیت ها در مکان های کار با پرتودارو، کنترل آلودگی های احتمالی محل کار، مدیریت پسماندهای رادیواکتیو، نظارت بر پرتوگیری پرسنل و ...	دوره پیشرفته حفاظت در برابر اشعه	حداقل کاردانی پزشکی هسته ای، رادیولوژی یا رادیوتراپی و رشته های مرتبط با پرتو	حداقل یک نفر (تمام وقت) که میتواند یکی از پرسنل ردیف ۱ باشد	مسئول فیزیک بهداشت	۵

* تذکر: جایگزینی پرستار با بهیار یا تکنسین پرتوکار دوره دیده بلامانع است.

ح) استانداردهای فضای فیزیکی و مکان ارائه خدمت:

اتاق اسکن ۳۰ متر مربع - اتاق تزریق ۴ متر مربع - اتاق تست ورزش حداقل ۱۰ متر مربع - هات لب حداقل ۸ متر مربع - دستشویی بیمار ۳ متر مربع - دستشویی پرسنل ۳ متر مربع - پذیرش ۶ متر مربع - اتاق انتظار قبل از تزریق ۱۲ متر مربع - اتاق مراقبت از بیماران تزریق شده ۱۲ متر مربع - اتاق پزشک ۱۲ متر مربع - اتاق پسماند ۲ متر مربع

ط) تجهیزات پزشکی سرمایه ای به ازای هر خدمت:

توجه: مواردی که با علامت * در سه ستون سمت چپ مشخص شده، وسایلی است که به طور اختصاصی کاربرد آنها برای همه بیماران لازم نیست ولی وجود آنها برای انجام خدمت و رفع موارد اضطراری ضروری است.

ردیف	عنوان تجهیزات	انواع مارک های واجد شرایط	شناسه فنی	کاربرد در فرایند ارائه خدمت	متوسط عمر مفید تجهیزات	امکان استفاده همزمان جهت ارائه خدمات مشابه و یا سایر خدمات
۱.	گاما کمرا	کلیه مارک های مورد تأیید وزارت بهداشت	Single- or multiple head SPECT	تصویربرداری	۸-۱۰ سال	خیر
۲.	دستگاه تریگر Gated	کلیه مارک های مورد تأیید وزارت بهداشت		تصویربرداری	۸-۱۰ سال	خیر
۳.	دستگاه دوز کالیبراتور	انواع مارک های موجود در بازار		اندازه گیری دوز پرتودارو	۸-۱۰ سال	خیر
	دستگاه رایانه پذیرش	انواع مارک های موجود در بازار (متنوع)		پذیرش، ثبت مشخصات بیمار، صدور قبض	۲-۳ سال	خیر
۴.	دستگاه رایانه منشی یا پزشک	انواع مارک های موجود در بازار (متنوع)		ثبت و تایپ اطلاعات و گزارشات پزشکی	۳-۴ سال	خیر
۵.	دوزیمتر محیطی (یا گایگر)	کلیه مارک های مورد تأیید وزارت بهداشت		کنترل محیطی تابش پرتو یا آلودگی ها	۸ سال	
۶.	شیلد نگهداری سرنگ و ویال	--		نگهداری پرتودارو پس از تهیه	۱۰ سال	
۷.	شیلد تزریق			پوشش سرنگ هنگام تزریق پرتودارو	۱۰ سال	
۸.	روپوش سربی			حفاظت تکنیسین هنگام کار با پرتودارو	۱۰ سال	
۹.	تیروئید بند			حفاظت تکنیسین هنگام کار با پرتودارو	۱۰ سال	
۱۰.	عینک سربی			حفاظت تکنیسین هنگام کار با	۱۰ سال	

		پرتودارو				
۱۱.	ظروف نگهداری رادیو داروها و مواد رادیواکتیو	جلوگیری از آلودگی محل با پرتودارو	۱۰ سال			
۱۲.	آجر سربی	جلوگیری از تابش پرتو به محیط	۱۰ سال			
۱۳.	Glove box یا محفظه سربی نگهداری و ساخت رادیو دارو	حفاظت تکنیسین هنگام کار با پرتودارو	۱۰ سال			
۱۴.	هود	تخلیه هوای آلوده از Hot Lab	۱۰ سال			
۱۵.	پاراوان سربی	حفاظت پرسنل هنگام تصویربرداری	۵-۱۰ سال			
۱۶.	سطل سربی	دفع زباله های رادیواکتیو	۵-۱۰ سال			
۱۷.	میز پذیرش	پذیرش	۵ سال			
۱۸.	میز ایستگاه پروسس	پردازش اطلاعات	۵ سال			
۱۹.	میز کار پزشک هسته ای	معاینه بیمار، تهیه گزارش اسکن	۵ سال			
۲۰.	ترالی اورژانس	کنترل موارد اورژانسی	۵ سال	*		
۲۱.	کپسول اکسیژن و مانومتر	مصارف اورژانسی احتمالی	۵ سال	*		
۲۲.	لوله تراشه	مصارف اورژانسی احتمالی	۱ سال	*		
۲۳.	لارنگوسکوپ	مصارف اورژانسی احتمالی	۵ سال	*		
۲۴.	تخت بیمار	معاینه یا مراقبت بیمار	۵ سال			

۲۵.	صندلی تزریق		تزریق پرتودارو	۵ سال	
۲۶.	صندلی		انتظار بیمار		
۲۷.	سطل زباله				
۲۸.	دستگاه های خنک کننده گاما کمرا		حفظ دمای لازم برای دستگاه تصویربرداری		
۲۹.	میز				
۳۰.	کمد				
۳۱.	تلفن				
۳۲.	چاپگر تصاویر بیمار				
۳۳.	چاپ گر گزارشات				
۳۴.	منگنه				
۳۵.	کمد نگهداری لوازم اداری				
۳۶.	تلویزیون		اتاق انتظار بیماران		
۳۷.	دستگاه کنترل نوسان برق	UPS	جلوگیری از اختلال کار دستگاه تصویربرداری		
۳۸.	بن ماری یا Boiler		تهیه و نشاندارسازی پرتودارو		
۳۹.	یخچال		نگهداری پرتودارو		
۴۰.	پایه سرم		جهت انفوزیون سرم یا داروهای مورد نیاز در موارد لزوم	*	
۴۱.	DC shock		موارد اورژانسی	*	

					دستگاه تردمیل همراه با کامپیوتر و مانیتور و تخت و پرینتر مربوطه دستگاه تریکر	۴۲.
--	--	--	--	--	---	-----

ظ) داروها، مواد و لوازم مصرفی پزشکی جهت ارائه هر خدمت:

ردیف	اقلام مصرفی مورد نیاز	میزان مصرف (تعداد یا نسبت)	مدل / مارک های واجد شرایط (تولید داخل و خارج)
۱	تکنسیوم m۹۹ یا تالیوم ۲۰۱	ارجاع به توضیح ذیل جدول*	تولید سازمان انرژی اتمی ایران
۲	کیت MIBI	یک عدد برای حداکثر ۶ اسکن	تولید سازمان انرژی اتمی ایران
۳	سرنگ، آنژیوکت، دستکش و سایر وسایل یک بار مصرف	از هر کدام یک عدد	تولید داخل
۴	لوازم و ابزار پرینت ، پاکت ، کاغذ، ابزار تحریر متناسب با دستگاه گاما کامرا	برگه آمادگی، راهنمای بیمار، یک یا دو صفحه گزارش، یک صفحه شرح حال، حداقل سه پرینت رنگی اسکن، پاکت مخصوص گزارش اسکن و سایر مدارک اداری و ...	
۵	چست لید	حداقل ۶ عدد	
۶	آمپول دیپریدامول یا دوبوتامین در صورت انجام استرس دارویی	بر حسب وزن	تولید داخل

* لازم به ذکر است که برای ساخت رادیو دارو و لیبل کردن کیت مخصوص در هر یک از دو مرحله استرس و استراحت باید حداقل از ۵۰ میلی کوری تکنسیم استفاده کرد ولی میزان تزریق به هر بیمار حداکثر ۳۰ میلی کوری در هر مرحله بررسی (استرس یا استراحت) میباشد. همچنین میتوان از رادیوداروی تالیوم ۲۰۱ استفاده کرد. برای این منظور حداقل ۵ میلی کوری برای مرحله استرس و حداقل ۱ میلی کوری برای مرحله تزریق مجدد در فاز استراحت استفاده میشود.

ی) اقدامات پاراکلینیکی، تصویربرداری، دارویی و ... مورد نیاز قبل از ارائه خدمت :

اقدام پاراکلینیکی به صورت عمومی ضرورت ندارد. جهت ملاحظه اقدامات خاص در مورد برخی اندیکاسیون ها به قسمت ج-۱ مراجعه شود. همچنین مصرف برخی از داروها بر حسب نوع استرس اختیار شده قبل از انجام پروسیجر باید قطع گردد که در برگه آمادگی بیمار ذکر میگردد.

گ) استانداردهای گزارش اسکن (شامل مشاهده ها و اندازه گیری های ضروری):

- ۱- اطلاعات مرکز یا بخش پزشکی هسته ای شامل ادرس و نام مرکز
- ۲- اطلاعات زمینه ای بیمار شامل مشخصات بیمار (نام، سن و جنس)، تاریخ انجام پروسیجر
- ۳- توصیف مطالعه انجام شده : نوع استرس بکار رفته در مطالعه، داروهای مورد استفاده در استرس دارویی و دوز آن و پروتکل تست ورزش. رادیوداروی مورد استفاده در تصویر برداری فازهای استرس و استراحت (نام رادیو دارو، دوز مصرفی)
- ۴- نوار قلب در حین استراحت و حین تست استرس (به صورت ضمیمه گزارش) شامل گزارش خلاصه تست استرس حاوی اطلاعات مربوط به فشار خون و ضربان قلب قبل و بعد از تست و ظرفیت متابولیک و عملکردی قلب - METs
- ۵- اطلاعات مربوط به تصویر برداری (به صورت ضمیمه گزارش) شامل:
 - پرینت تصاویر اسکن قلب در نماهای سه گانه و برش های مربوطه به همراه اطلاعات مربوط به بررسی کمی پرفیوژن و فانکشن میوکارد
 - پروتکل تصویر برداری (استراحت، استرس و استراحت، یک روزه یا دو روزه، تصاویر تاخیری یا اضافی)
 - بهتر است پارامترهای تصویر برداری ذکر شود و در صورت استفاده از روش تصحیح تضعیف به آن اشاره شود (اختیاری).
- ۶- توصیف یافته های بررسی کیفی پرفیوژن بطن چپ میوکارد

- | | |
|---|--|
| ✓ | Summery (نرمال، تقریباً نرمال، تقریباً غیر طبیعی، غیر طبیعی، نامشخص یا دو پهلوی) |
| ✓ | سایز دیفکت پرفیوژن (کوچک: ۱ و ۲ سگمان، متوسط: ۳ و ۴ سگمان، بزرگ: بزرگتر یا مساوی ۵ سگمان) |
| ✓ | محل دیفکت پرفیوژن (بر حسب مدل ۱۷ سگمانی) |
| ✓ | شدت دیفکت پرفیوژن (خفیف: ۱۰-۲۵٪ کمتر از پرفیوژن پایه؛ متوسط: ۲۵-۵۰٪ کمتر از پرفیوژن پایه؛ شدید: بیش از ۵۰٪ کمتر از پرفیوژن پایه میوکارد بطن چپ) |
| ✓ | عملکرد سگمنتال میوکارد بطن چپ در سگمانهای دچار اختلال پرفیوژن (طبیعی و غیر طبیعی) |
| ✓ | ضخیم شدگی سیستولیک میوکارد بطن چپ (افزایش ضخامت میوکارد یا طبیعی) |

۷- توصیف نتیجه بررسی کمی پرفیوژن بطن چپ میوکارد (SSS, SRS, SDS) و (stress perfusion extent, rest)

(perfusion extent stress ischemia extent)

• بررسی کمی و کیفی کارکرد بطن چپ به روش گیت شامل:

✓ عملکرد گلوبال بطن چپ (نرمال ، کاهش خفیف ، کاهش متوسط ، کاهش شدید ، هیپردینامیک)

✓ کسر جهشی قلب

۸- تفسیر نهایی Impression

الف. جمع بندی پرفیوژن (خونرسانی بطن چپ) بر حسب دیواره قلب

✓ نرمال

✓ احتمالا نرمال

✓ احتمالا غیر طبیعی

✓ غیر طبیعی

✓ نامشخص

ب. دیفکت های خونرسانی ، جمع بندی دیفکت های پرفیوژن و بررسی انها از نقطه نظر بالینی

✓ انفارکت

✓ انفارکت احتمالی

✓ ارتیفکت احتمالی

✓ وجود وایابیلیتی (در صورت گرفتن فاز توزیع مجدد با تالیوم)

✓ غیر قابل بررسی

ج. جمع بندی عملکرد کلی بطن چپ

✓ طبیعی

✓ طبیعی در پایین ترین سطح

✓ کاهش متوسط

✓ کاهش خفیف

✓ کاهش شدید

۹- نام و امضا و مهر پزشک گزارش کننده

ل) مدت زمان ارائه هر واحد خدمت:

- مدت زمان استاندارد هر واحد خدمت به طور کلی (قبل، حین و بعد از ارائه خدمت) و نیز بر حسب مشارکت کلیه افراد دخیل در ارائه خدمت مذکور:
مدت زمان کلی که تیم ارائه خدمت مشغول ارائه خدمت هستند:
- مدت زمان لازم جهت آمادگی تا ارائه خدمت: ۳۵ دقیقه
 ۱. کنترل درخواست پزشک (مسئول پذیرش): ۵ دقیقه
 ۲. کنترل صحت درخواست، اندیکاسیون و کتراندیکاسیون (پزشک): ۵ دقیقه
 ۳. نوبت دهی، پذیرش، ثبت مشخصات، امور صندوق و صدور قبض (مسئول پذیرش): ۱۰ دقیقه
 ۴. شرح حال اولیه، معاینه، بررسی سوابق و کنترل مدارک پزشکی قبلی و ثبت اطلاعات پزشکی (پزشک): ۱۵ دقیقه
- مدت زمان حین خدمت (face to face):
 ۱. گرفتن IVline (بهبار یا تکنولوژیست): ۱۰ دقیقه
 ۲. دوشیدن ژنراتور و ساخت رادیودارو (با احتساب زمان لازم جهت سرد شدن کیت پس از جوشاندن) - تکنولوژیست: ۶۰ دقیقه
 ۳. اندازه گیری دوز لازم جهت تزریق برای هر بیمار (تکنولوژیست): ۵ دقیقه
 ۴. گرفتن شرح حال دقیق قلبی - پزشک: ۵ دقیقه
 ۵. توضیح مراحل تست و آماده سازی بیمار جهت استرس تست (در صورت انجام) (پرستار یا بهبار یا تکنسین): ۱۰ دقیقه
 ۶. انجام تست و تزریق پرتودارو (تکنسین یا پرستار به همراه پزشک): ۱۵-۲۰ دقیقه
 ۷. مونیتورینگ بیمار انجام اقدامات درمانی در موارد لزوم (پرستار یا تکنسین به همراه پزشک): ۱۰-۳۰ دقیقه
 ۸. زمان انتظار و مراقبت از بیمار تا شروع تصویربرداری (پزشک): ۱۰-۲۰ دقیقه برای تست ورزش و دوبوتامین و ۶۰-۹۰ دقیقه برای تست دیپیریدامول یا در مرحله بدون استرس
 ۹. آماده کردن بیمار در پوزیشن مناسب روی تخت تصویربرداری و نصب چست لیدها و تنظیم دستگاه گاما کامرا و تریگر و انجام عملیات تصویربرداری با احتساب تکرار تصویربرداری در صورت حرکت بیمار و... (تکنولوژیست): ۵۰ دقیقه برای دستگاه تک هد و ۳۰ دقیقه برای دستگاه دو هد
 ۱۰. خارج کردن IV line (در صورت لزوم) و توصیه های حفاظتی و توجیه بیمار جهت مراجعه بعدی (تکنولوژیست): ۵ دقیقه
 ۱۱. بازسازی دیجیتالی و پروسس تصاویر و بررسی های کمی و کیفی یافته ها و پرینت نتایج (پزشک و تکنولوژیست حرفه ای): ۳۰ دقیقه
 ۱۲. بررسی یافته های اسکن، مقایسه با سایر داده های بالینی، پاراکلینیکی، تفسیر و تهیه پیش نویس گزارش (پزشک): ۳۰ دقیقه
- مدت زمان اقدامات پس از ارائه خدمت :
 ۱. تایپ گزارش، ارائه به بیمار، انجام امور مربوط به بایگانی و تنظیم مدارک پزشکی (منشی): ۲۰ دقیقه
 ۲. ارائه توصیه های لازم به بیمار یا تماس احتمالی با پزشک ارجاع دهنده در موارد خاص (پزشک): ۵ دقیقه
 ۳. تهیه ملزومات تخصصی و اداری (پزشک و منشی): ۵-۱۰ دقیقه
- مدت زمان استراحت بین خدمتی: ۳-۵ دقیقه

ردیف	عنوان تخصص	میزان تحصیلات	مدت زمان مشارکت در فرایند ارائه خدمت	نوع مشارکت در قبل، حین و بعد از ارائه خدمت
۱	متخصص پزشکی هسته ای	دکترای تخصصی	۹۰-۱۲۰ دقیقه *	اخذ شرح حال اولیه، معاینات لازم، بررسی مدارک، ارزیابی صحت درخواست و تایید عدم وجود کنتراست دیکاسیون ها، انجام استرس تست ورزشی یا دارویی مراقبت بیمار در مدت زمان انتظار پس از تزریق پرتودارو، کنترل کیفی و نظارت بر مراحل تصویربرداری، پردازش تصاویر، تفسیر یافته ها با در نظر گرفتن داده های بالینی و پاراکلینیکی دیگر و ارائه گزارش نهایی و در صورت لزوم مکاتبه یا تماس با پزشک ارجاع کننده و انجام کلیه امور و هماهنگی های لازم برای تهیه پرتودارو، مواد مصرفی و لوازم مورد نیاز برای ارائه خدمت
۲	منشی و مسئول پذیرش	حذف دیپلم یا کاردان مدارک پزشکی	۲۰-۳۰ دقیقه	اقدامات مقدماتی نوبت دهی، پذیرش و صندوق، تحویل گرفتن سایر مدارک پزشکی بیمار، هماهنگی های تلفنی و حضوری برای تهیه ملزومات، تحویل گزارش نهایی به بیمار، تنظیم و لیست نمودن مدارک و اسناد پزشکی و امور مربوط به بیمه ها و تماس با بیمار در صورت لزوم
۳	تکنسین یا تکنولوژیست	کاردانی یا کارشناسی	۹۰ دقیقه	اندازه گیری دوز پرتودارو، تزریق پرتودارو، آماده سازی دستگاه تصویربرداری، انجام تصویربرداری و پرینت تصاویر
۴	پرستار یا بهیار یا تکنولوژیست دوره دیده	کاردانی یا کارشناسی	۳۰ دقیقه	آماده سازی بیمار جهت تست ورزش، گرفتن IV line** و انجام تست و مونیتورینگ پس از تست با نظارت پزشک متخصص

* لازم به ذکر است که از این زمان، در حدود ۶۰ دقیقه خدمت مستقیم و مختص بیمار توسط پزشک انجام می گردد و در حدود ۶۰ - ۳۰ دقیقه نیز به صورت مراقبت بیمار از زمان تزریق پرتودارو تا زمان انجام پروسیجر یا تهیه ملزومات بوده که این مورد در طول زمان مربوطه مختص هر بیمار نبوده و میتواند برای چند بیمار (به طور متوسط ۴ یا ۵ بیمار، بسته به فضای در دسترس و تعداد بیمار مراجعه کننده) به طور همزمان صورت گیرد.

** گرفتن IV line میتواند توسط پزشک و یا تکنسین تحت نظارت پزشک صورت گیرد.

ف) موارد ضروری جهت آموزش به بیمار

۱. توضیح آمادگی های لازم
۲. توضیح مراحل انجام اسکن و زمانبندی تقریبی
۳. توضیح نحوه انجام استرس

۴. آموزش نکات لازم جهت رعایت در مرحله انتظار تا شروع اسکن

۵. آموزش نکات قابل توجه در حین و پس از اسکن قلب جهت ایمنی و محافظت در برابر اشعه

✓ مادران شیرده باید تا ۱۸ ساعت پس از اسکن از شیردهی کودک اجتناب کنند و شیر خود را دوشیده و دور بریزند.

✓ حفظ فاصله ۲۲ متر با اطرافیان در مدت ۲۴ ساعت پس از اسکن برای رعایت ایمنی اطرافیان کافی است. فاصله کمتر

در زمان چند دقیقه مانعی ندارد.

✓ لازم است در ۲۴ ساعت پس از اسکن، از مواجهه نزدیک با خنم های باردار با اطفال زیر ۲ سال پرهیز شود

۶. اعلام زمان تحویل گزارش اسکن

منابع:

- ✓ Verberne HJ, Acampa W, Anagnostopoulos C, et al. EANM procedural guidelines for radionuclide myocardial perfusion imaging with SPECT and SPECT/CT: 2015 revision. European Journal of Nuclear Medicine and Molecular Imaging. 2015;42(12):1929-1940. doi:10.1007/s00259-015-3139-x.
- ✓ Peter L. Tilkemeier, Jamieson Bourque, Rami Doukky, Rupa Sanghani, Richard L. Weinberg. ASNC imaging guidelines for nuclear cardiology procedures, Journal of Nuclear Cardiology, 2017
- ✓ ACR/ACC/AHA 2015
- ✓ ACC/AHA 2014
- ✓ ACCF/AHA guideline for the DX and management of pts with SIHD 2012
- ✓ Clinical Nuclear Cardiology 2009, state of the art and future directions. Barry L. Zaret, George A. Beller

- تاریخ اعتبار این استاندارد از زمان ابلاغ به مدت ۲ سال می باشد و بعد از اتمام مهلت زمانی میبایست ویرایش صورت پذیرد.

معاونت درمان



بسمه تعالی

فرم تدوین راهنمای تجویز

عنوان استاندارد	کد RVU	کاربرد خدمت	افراد صاحب صلاحیت جهت تجویز	ارائه کنندگان اصلی صاحب صلاحیت	شرط تجویز و تواتر خدمتی	
					اندیکاسیون / تعداد دفعات مورد نیاز / فواصل انجام	کنترا اندیکاسیون
اسکن قلب با تالیوم یا رادیو داروهای مشابه در یک مرحله	۷۰۴۶۶۵	سرپایی	۱- متخصص و فوق تخصص داخلی قلب و عروق ۲- فوق تخصص جراحی قلب اطفال و بزرگسال ۳- متخصص کودکان با فوق تخصص قلب اطفال	متخصصین پزشکی هسته ای	<p>۱. تشخیص و ارزیابی بیماری ایسکمیک قلب در مردان و زنان سمپتوماتیک:</p> <p>- احتمال پره تست پایین برای CAD با ECG غیر قابل تفسیر یا ناتوانی در ورزش (تکرار پروسیجر در صورت افزایش احتمال پره تست برای CAD)</p> <p>- درد حاد قفسه سینه در بیمار با پره تست متوسط ، در حضور عدم افزایش آنزیم های قلبی و عدم بروز ST elevation در نوار قلب (تکرار پروسیجر در صورت بروز مجدد اپیزود درد با مشخصات فوق)</p> <p>- احتمال پره تست متوسط با تشخیص جدید نارسایی قلبی و درد قفسه سینه (تکرار پروسیجر با فواصل حداقل ۲ ساله جهت پیگیری طبق نظر متخصص قلب و عروق)</p> <p>- تشخیص اهمیت همودینامیک تنگی کرونر نامشخص در آنژیوگرافی در بیماران با سابقه سندرم درد سینه یا آنژین ناپایدار یا انفارکتوس میوکارد (با و بدون صعود قطعه ST در ECG)</p>	<p>- تست استرس با ورزش: انفارکت حاد میوکارد ، آنژین نا پایدار (UA)، میوکاردیت یا پریکاردیت حاد، تاکی آریتمی بطنی یا دهلیزی پیش رونده، بلوک قلبی درجه ۲ یا ۳، بیماری شدید شناخته شده Left Main، نارسایی قلبی Decompensated، بیماران بد حال (Acutely ill)، بیماران با ناتوانی در ورزش به علت محدودیت های نورولوژیک یا موسکولواسکتال</p> <p>- تست استرس دیپریدامول یا آدنوزین:</p> <p>بیماری انسدادی ریوی شدید (severe COPD)، بلوک AV درجه ۲ یا ۳ بدون پیس میکر، انفارکت میوکارد حاد یا سندروم کرونری، ناپایدار (که کمتر از ۲۴ ساعت از آن گذشته باشد)، فشار خون سیستولیک کمتر از ۹۰ میلی متر جیوه، حساسیت به آدنوزین یا دیپریدامول، دریافت ترکیبات حاوی گزانتین ۱۲ ساعت قبل از اسکن</p> <p>کنترا اندیکاسیون های دوبوتامین:</p> <p>سندروم حاد کرونری (که کمتر از ۴ روز از ان گذشته باشد)، انسداد شدید آنورتیک یا کاردیو میوپاتی هایپر تروفیک انسدادی، هایپرتانسیون کنترل نشده، آریتمی دهلیزی کنترل نشده، نارسایی قلبی کنترل نشده، آریتمی بطنی شدید، آنوریسم آنورتیک بزرگ، گلوکوم زاویه بسته ، میاستنی گراویس ، یوروپاتی انسدادی یا بیماری های گاسترو اینتستینال انسدادی</p>
اسکن به روش SPECT یا	۷۰۵۰۸۰					
اسکن به روش SPECT/CT	۷۰۵۰۸۵					
ارایه تصویر سه بعدی به همراه گزارش	۷۰۹۰۷۰					
مدت زمان ارائه	محل ارائه خدمت	۲۳۰ دقیقه	بیمارستان و مراکز پزشکی هسته ای			



معاونت درمان



بسمه تعالی

فرم تدوین راهنمای تجویز

عنوان استاندارد	کد RVU	کاربرد خدمت	افراد صاحب صلاحیت جهت تجویز	ارائه کنندگان اصلی صاحب صلاحیت	شرط تجویز و توانار خدمتی	محل ارائه خدمت	مدت زمان ارائه
اسکن قلب با تالیوم یا رادیو داروهای مشابه در یک مرحله	۷۰۴۶۶۵	سرپایی	۱- متخصص و فوق تخصص داخلی قلب و عروق ۲- فوق تخصص جراحی قلب اطفال و بزرگسال ۳- متخصص کودکان با فوق تخصص قلب اطفال	متخصصین پزشکی هسته ای	۲. تشخیص و ارزیابی بیماری ایسکمیک قلب در مردان و زنان آسمپتوماتیک در موارد ذیل: مبتلایان به نارسایی قلبی یا دیسفانکشن اخیر بطن چپ در حضور احتمال پره تست متوسط برای CAD (در بیمار بدون سابقه تشخیص قطعی با کاتتریزاسیون و آنژیوگرافی قبلی) (تکرار پروسیجر در صورت نرمال بودن اسکن اول و افزایش احتمال پره تست در گذر زمان) - تشخیص جدید فیبریلاسیون دهلیزی در حضور احتمال پره تست بالا برای CAD (عدم نیاز به تکرار پروسیجر مگر در صورت وجود اندیکاسیون دیگر) - مبتلایان به تاکی کاردی بطنی با احتمال پره تست متوسط تا زیاد برای CAD (عدم نیاز به تکرار پروسیجر مگر در صورت وجود اندیکاسیون دیگر) - افراد فاقد علائم با احتمال پره تست متوسط تا زیاد برای CAD (تکرار پروسیجر به فاصله حداقل ۲ سال در صورت عدم بروز علائم جدید و در صورت بروز اندیکاسیون جدید بر حسب اندیکاسیون مربوطه) - بررسی صاحبان مشاغل پر خطر (مانند خلبانی) (انجام پروسیجر در ابتدای استخدام و سپس در فواصل معین متناسب با شغل و وضعیت بالینی بر اساس نظر متخصص قلب یا طب کار) - دوک تردمیل اسکور (DTS) متوسط در حضور احتمال پره تست متوسط CAD - فرد بدون علائم با اسکور کلسیم شرایین کرونر بیشتر از ۴۰۰	کنترا اندیکاسیون	
اسکن به روش SPECT یا اسکن به روش SPECT/CT	۷۰۵۰۸۰ ۷۰۵۰۸۵				کنترا اندیکاسیون		
ارایه تصویر سه بعدی به همراه گزارش	۷۰۹۰۷۰				کنترا اندیکاسیون		
					کنترا اندیکاسیون		

معاونت درمان



بسمه تعالی

فرم تدوین راهنمای تجویز

عنوان استاندارد	کد RVU	کاربرد خدمت	افراد صاحب صلاحیت جهت تجویز	ارائه کنندگان اصلی صاحب صلاحیت	شرط تجویز و تواتر خدمتی		محل ارائه خدمت	مدت زمان ارائه
					انديکاسيون/ تعداد دفعات مورد نیاز/ فواصل انجام	کنترل انديکاسيون		
اسکن قلب با تالیوم یا رادیو داروهای مشابه در یک مرحله	۷۰۴۶۶۵	سرپایی	۱- متخصص و فوق تخصص داخلی قلب و عروق	متخصصین پزشکی هسته ای	۳. ارزیابی مجدد در بیمار با اسکن قلبی	– تست استرس با ورزش: انفارکت حاد میوکارد ، آنژین نا پایدار (UA)، میوکاردیت یا پریکاردیت حاد، تاکی آریتمی بطنی یا دهلیزی پیش رونده، بلوک قلبی درجه ۲ یا ۳، بیماری شدید شناخته شده Left Main، نارسایی قلبی Decompensated، بیماران بد حال (Acutely ill)، بیماران با ناتوانی در ورزش به علت محدودیت های نورولوژیک یا موسکولواسکتال	بیمارستان و مراکز پزشکی هسته ایی	۲۳۰ دقیقه
اسکن به روش SPECT	۷۰۵۰۸۰		۲- فوق تخصص جراحی قلب اطفال و بزرگسال		• بیمار آسمپتوماتیک با پره تست بالا برای CAD و معیارهای ریسک بالا ۱ در دوره هایی با فاصله یک ساله (warranty time=1 year)	– تست استرس دیپریدامول یا آدنوزین:		
یا اسکن به روش SPECT/CT	۷۰۵۰۸۵		۳- متخصص کودکان با فوق تخصص قلب اطفال		• بیمار سمپتوماتیک با پره تست بالا دارای علائم پایدار که در مطالعات اولیه اسکن نرمال دارد (تکرار با فاصله یک تا دو ساله (warranty time=2 year)	بیماری انسدادی ریوی شدید (severe COPD)، بلوک AV درجه ۲ یا ۳ بدون پیس میکر، انفارکت میوکارد حاد یا سندروم کرنری، ناپایدار (که کمتر از ۲۴ ساعت از آن گذشته باشد)، فشار خون سیستولیک کمتر از ۹۰ میلی متر جیوه، حساسیت به آدنوزین یا دیپریدامول، دریافت ترکیبات حاوی گزانتین ۱۲ ساعت قبل از اسکن		
ارایه تصویر سه بعدی به همراه گزارش	۷۰۹۰۷۰				• تکرار اسکن پرفیوژن بعد از دو سال در فرد پره تست بالا برای CAD فاقد علائم یا دارای علائم بدون حضور معیارهای ریسک بالا ۱	کنترل انديکاسيون های دوبوتامین:		
					• فرد بدون علائم یا با علائم پایدار با بیماری عروق کرونر شناخته شده در کاتتریزاسیون یا اسکن پرفیوژن قلبی بدون سابقه رواسکولاریزاسیون در فواصل دو ساله	سندروم حاد کرونری (که کمتر از ۴ روز از ان گذشته باشد)، انسداد شدید آئورتیک یا کاردیو میوپاتی هایپر تروفیک انسدادی، هایپر تانسیون کنترل نشده، آریتمی دهلیزی کنترل نشده، نارسایی قلبی کنترل نشده، آریتمی بطنی شدید، آنوریسم آئورتیک بزرگ، گلوکوم زاویه بسته ، میاستنی گراویس ، یوروپاتی انسدادی یا بیماری های گاسترو اینتستینال انسدادی		
					• بدتر شدن علائم در فرد با سابقه کاتتریزاسیون یا اسکن پرفیوژن غیرنرمال اخیر و بیماری شناخته شده عروق کرونری در هر زمان			

^۱ معیارهای ریسک بالا: دیابت، نارسایی مزمن کلیه، چاقی شدید، سندرم متابولیک، سابقه خانوادگی بیماری عروق کرونر زودرس، هیپرتروفی بطنی، ابتلای به فیبریلاسیون دهلیزی، نارسایی قلبی، مشاغل پرخطر و انجام رواسکولاریزاسیون قلبی ساب اپتیمال

معاونت درمان



بسمه تعالی

فرم تدوین راهنمای تجویز

مدت زمان ارائه	محل ارائه خدمت	شرط تجویز و تواتر خدمتی		ارائه کنندگان اصلی صاحب صلاحیت	افراد صاحب صلاحیت جهت تجویز	کاربرد خدمت	کد RVU	عنوان استاندارد
		کنترا اندیکاسیون	اندیکاسیون / تعداد دفعات مورد نیاز / فواصل انجام					
۲۳۰ دقیقه	بیمارستان و مراکز پزشکی هسته ای	<p>- تست استرس با ورزش: انفارکت حاد میوکارد ، آنژین نا پایدار (UA)، میوکاردیت یا پریکاردیت حاد، تاکی آریتمی بطنی یا دهلیزی پیش رونده، بلوک قلبی درجه ۲ یا ۳، بیماری شدید شناخته شده Left Main، نارسایی قلبی Decompensated، بیماران بد حال (Acutely ill)، بیماران با ناتوانی در ورزش به علت محدودیت های نورولوژیک یا موسکولواسکلتال</p> <p>- تست استرس دیپریدامول یا آدنوزین:</p> <p>بیماری انسدادی ریوی شدید (severe COPD)، بلوک AV درجه ۲ یا ۳ بدون پیس میکر، انفارکت میوکارد حاد یا سندروم کرنری، ناپایدار (که کمتر از ۲۴ ساعت از آن گذشته باشد)، فشار خون سیستولیک کمتر از ۹۰ میلی متر جیوه، حساسیت به آدنوزین یا دیپریدامول، دریافت ترکیبات حاوی گزانتین ۱۲ ساعت قبل از اسکن</p> <p>کنترا اندیکاسیون های دوبوتامین:</p> <p>سندروم حاد کرونری (که کمتر از ۴ روز از آن گذشته باشد)، انسداد شدید آنژورتیک یا کاردیو میوپاتی هایپر تروفیک انسدادی، هایپرتانسیون کنترل نشده، آریتمی دهلیزی کنترل نشده، نارسایی قلبی کنترل نشده، آریتمی بطنی شدید، آنوریسم آنژورتیک بزرگ، گلوکوم زاویه بسته ، میاستنی گراویس ، یوروپاتی انسدادی یا بیماری های گاسترو اینتستینال انسدادی</p>	<p>۴. بررسی خطر حوادث قلبی عروقی قبل از جراحی (Pre-surgical risk assessment)</p> <ul style="list-style-type: none"> قبل از جراحی غیر قلبی در بیمارانی که ریسک جراحی بالا بوده و ظرفیت عملکردی ضعیفی دارند ($METS < 4$) ، با هر احتمال پره تست برای CAD . (تکرار پروسیجر قبل از هرنوبت جراحی با فاصله بیشتر از ۲ سال و یا در صورت تغییر احتمال پره تست CAD ، بر حسب اندیکاسیون مربوطه) قبل از جراحی غیر قلبی با ریسک متوسط در بیمار با احتمال پره تست متوسط CAD که ظرفیت عملکردی ضعیفی دارند ($METS < 4$) . (تکرار پروسیجر قبل از هرنوبت جراحی با فاصله بیشتر از ۲ سال و یا در صورت تغییر احتمال پره تست CAD ، بر حسب اندیکاسیون مربوطه) قبل از جراحی غیر قلبی با ریسک زیاد در بیمارانی که ظرفیت عملکردی ضعیفی دارند ($METS < 4$) ، حتی با احتمال پره تست کم CAD . (تکرار پروسیجر قبل از هرنوبت جراحی با فاصله بیشتر از ۲ سال و یا در صورت تغییر احتمال پره-تست CAD ، بر حسب اندیکاسیون مربوطه) 	متخصص پزشکی هسته ای	<p>۱- متخصص و فوق تخصص داخلی قلب و عروق</p> <p>۲- فوق تخصص جراحی قلب اطفال و بزرگسال</p> <p>۳- متخصص کودکان با فوق تخصص قلب اطفال</p>	سرپایی	<p>۷۰۴۶۶۵</p> <p>۷۰۵۰۸۰</p> <p>۷۰۵۰۸۵</p> <p>۷۰۹۰۷۰</p>	<p>اسکن قلب با تالیوم یا رادیو داروهای مشابه در یک مرحله</p> <p>اسکن به روش SPECT یا اسکن به روش SPECT/CT</p> <p>ارایه تصویر سه بعدی به همراه گزارش</p>



بسمه تعالی

فرم تدوین راهنمای تجویز

مدت زمان ارائه	محل ارائه خدمت	شرط تجویز و تواتر خدمتی		ارائه کنندگان اصلی صاحب صلاحیت	افراد صاحب صلاحیت جهت تجویز	کاربرد خدمت	کد RVU	عنوان استاندارد
		کنترا اندیکاسیون	اندیکاسیون / تعداد دفعات مورد نیاز / فواصل انجام					
۲۳۰ دقیقه	بیمارستان و مراکز پزشکی هسته ای	<p>- تست استرس با ورزش: انفارکت حاد میوکارد ، آنژین نا پایدار (UA)، میوکاردیت یا پریکاردیت حاد، تاکی آریتمی بطنی یا دهلیزی پیش رونده، بلوک قلبی درجه ۲ یا ۳، بیماری شدید شناخته شده Left Main، نارسایی قلبی Decompensated، بیماران بد حال (Acutely ill)، بیماران با ناتوانی در ورزش به علت محدودیت های نورولوژیک یا موسکولواسکلتال</p> <p>- تست استرس دپیرویدامول یا آدنوزین:</p> <p>بیماری انسدادی ریوی شدید (severe COPD)، بلوک AV درجه ۲ یا ۳ بدون پیس میکر، انفارکت میوکارد حاد یا سندروم کرنری، ناپایدار (که کمتر از ۲۴ ساعت از آن گذشته باشد)، فشار خون سیستولیک کمتر از ۹۰ میلی متر جیوه، حساسیت به ادنوزین یا دپیرویدامول، دریافت ترکیبات حاوی گزانتین ۱۲ ساعت قبل از اسکن</p> <p>کنترا اندیکاسیون های دپوتامین:</p> <p>سندروم حاد کرونری (که کمتر از ۴ روز از ان گذشته</p>	<p>۵. ارزیابی ریسک بعد از ACS) Acute Coronary Syndrome (ACS)</p> <p>• ارزیابی ریسک بعد از سندرم حاد کرونر (ACS) در بیمار با انفارکتوس میوکارد با صعود قطعه ST (STEMI) با همودینامیک پایدار و انجام ترومبولیتیک تراپی و در شرایطی که انجام کاتتریزاسیون برای بیمار مطرح نیست. (تکرار پروسیجر بر حسب اندیکاسیون جدید)</p> <p>• بیمار مبتلا به آنژین ناپایدار Unstable Angina یا انفارکتوس میوکارد بدون صعود قطعه ST (UA/NSTEMI) بدون علائم نارسایی قلبی یا ایسکمی راجعه و بدون پلان انجام کاتتریزاسیون. (تکرار پروسیجر بر حسب اندیکاسیون جدید)</p> <p>• ارزیابی ریسک در بیماران با بیماری ایسکمیک قلبی پایدار Stable Ischemic Heart Diseases (SIHD) که قادر به ورزش هستند ولی نوار قلبشان به علت LBBB یا پیس میکر قابل تفسیر نیست. (تکرار پروسیجر بر حسب اندیکاسیون جدید)</p> <p>• ارزیابی ریسک در بیماران با بیماری ایسکمیک قلبی پایدار (SIHD) که قادر به ورزش هستند ولی نوار قلبشان هم قابل تفسیر است. (تکرار پروسیجر بر حسب اندیکاسیون جدید)</p>	متخصص پزشکی هسته ای	<p>۱- متخصص و فوق تخصص داخلی قلب و عروق</p> <p>۲- فوق تخصص جراحی قلب اطفال و بزرگسال</p> <p>۳- متخصص کودکان با فوق تخصص قلب اطفال</p>	سرپایی	<p>۷۰۴۶۶۵</p> <p>۷۰۵۰۸۰</p> <p>۷۰۵۰۸۵</p> <p>۷۰۹۰۷۰</p>	<p>اسکن قلب با تالیوم یا رادیو داروهای مشابه در یک مرحله</p> <p>اسکن به روش SPECT یا اسکن به روش SPECT/CT</p> <p>ارایه تصویر سه بعدی به همراه گزارش</p>

						<ul style="list-style-type: none"> • ارزیابی ریسک در بیماران با بیماری ایسکمیک قلبی پایدار (SIHD) که قادر به ورزش نیستند. (تکرار پروسیجر بر حسب اندیکاسیون جدید) • ارزیابی ریسک در بیماران با بیماری ایسکمیک قلبی پایدار (SIHD) که LBBB دارند. (تکرار پروسیجر بر حسب اندیکاسیون جدید) • ارزیابی ریسک در بیماران با بیماری ایسکمیک قلبی پایدار (SIHD) که برای روسکولاریزاسیون تنگی شناخته شده کرونری بررسی می شوند که اهمیت فیزیولوژیک آن مشخص نیست. (تکرار پروسیجر بر حسب اندیکاسیون جدید) • ارزیابی حرکت دیواره ها و LVEF با گیتد در بیماران با نارسایی قلبی (HF) جدید یا تشدید شده یا با شواهد intervening MI در شرح حال یا ECG . (تکرار پروسیجر بر حسب اندیکاسیون جدید) • پیگیری (follow up) غیرتهاجمی در بیماران با بیماری ایسکمیک قلبی پایدار (SIHD) شناخته شده که علایم جدید یا تشدید شده دارند که با آنژین ناپایدار (UA) منطبق نیست و حداقل فعالیت فیزیکی متوسطی دارند ولی ECG آنها قابل تفسیر نمی باشد. (تکرار پروسیجر بر حسب اندیکاسیون جدید) • پیگیری (follow up) غیرتهاجمی در بیماران با بیماری ایسکمیک قلبی پایدار (SIHD) شناخته شده که علایم جدید یا تشدید شده دارند که با آنژین ناپایدار (UA) منطبق نیست و قادر به فعالیت فیزیکی حداقل متوسط نیستند یا مشکلات ناتوان کننده دیگر دارند. (تکرار پروسیجر بر حسب اندیکاسیون جدید) • در پیگیری با فواصل ۲ سال یا بیشتر در بیماران با بیماری ایسکمیک قلبی پایدار (SIHD) شناخته شده با شواهد قبلی ایسکمی silent یا کسانی که در خطر حوادث قلبی مکرر هستند و قادر به ورزش به میزان کافی نمی باشند، ECG غیر قابل تفسیر دارند یا شرح حال روسکولاریزاسیون ناکامل دارند. (تکرار پروسیجر بر حسب اندیکاسیون جدید)
--	--	--	--	--	--	---

باشد)، انسداد شدید آئورتیک یا کاردیو میوپاتی هایپر تروفیک انسدادی، هایپرتانسیون کنترل نشده، آریتمی دهلیزی کنترل نشده، نارسایی قلبی کنترل نشده، آریتمی بطنی شدید، آنوریسم آئورتیک بزرگ، گلوکوم زاویه بسته ، میاستنی گراویس ، یوروپاتی انسدادی یا بیماری های گاسترو اینتستینال انسدادی

معاونت درمان



بسمه تعالی

فرم تدوین راهنمای تجویز

عنوان استاندارد	کد RVU	کاربرد خدمت	افراد صاحب صلاحیت جهت تجویز	ارائه کنندگان اصلی صاحب صلاحیت	شرط تجویز و توانمندی خدمتی		محل ارائه خدمت	مدت زمان ارائه
					انديکاسيون/ تعداد دفعات مورد نیاز / فواصل انجام	کنترا اندیکاسيون		
اسکن قلب با تالیوم یا رادیو داروهای مشابه در یک مرحله	۷۰۴۶۶۵	سرپایی	۱- متخصص و فوق تخصص داخلی قلب و عروق ۲- فوق تخصص جراحی قلب اطفال و بزرگسال ۳- متخصص کودکان با فوق تخصص قلب اطفال	متخصصین پزشکی هسته ای	۶. ارزیابی بعد از ریواسکولاریزاسیون: - بروز آنژین قلبی در هر زمان بعد از ریواسکولاریزاسیون. - بیمار بدون علامت / علامتدار که بیشتر از ۵ سال از جراحی CABG او می گذرد. ۷. بررسی کاردیومیوپاتی ایسکمیک : - ارزیابی وایابیلیتی و ایسکمی (ارزیابی حرکت دیواره ها و عملکرد بطن) ، در بیماران با بیماری شرایین کرونر (CAD) شناخته شده یا کاندید ریواسکولاریزاسیون. (یکبار قبل از ریواسکولاریزاسیون و تکرار در صورت اندیکاسیون جدید ، ارجاع به آیتم های ۵ و ۶ و ۸) - تشخیص کاردیومیوپاتی ایسکمیک و افتراق آن از کاردیومیوپاتی غیر ایسکمیک ۸. ارزیابی تشخیصی در بیماران با درد قفسه سینه و تشخیص احتمالی cardiac event شامل Non ST Elevation MI / Acute Coronary Syndrome (تریاژ CCU) - در بیماران با تشخیص اولیه equivocal از NSTEMI/ACS (سطح تروپونین اولیه equivocal یا افزایش منفرد تروپونین بدون شواهد دیگری از سندرم حاد کرونر (ACS) (تکرار پروسیجر با هر Cardiac Event) - بیماران مشکوک به NSTEMI/ACS که ECG و تروپونین سریال آنها برای NSTEMI/ACS منفی است. (تکرار پروسیجر با هر Cardiac Event) - بیماران مشکوک به NSTEMI/ACS که ECG و تروپونین سریال آنها برای NSTEMI/ACS بینابینی (غیر تشخیصی) است. (تکرار پروسیجر با هر Cardiac Event) ۹. ارزیابی عملکرد بطن چپ در موارد استفاده از داروهای شیمی درمانی کاردیو توکسیک - تکرار پروسیجر بر حسب مدت انجام شیمی درمانی	- تست استرس با ورزش: انفارکت حاد میوکارد ، آنژین نا پایدار (UA) ، میوکاردیت یا پریکاردیت حاد، تاکی آریتمی بطنی یا دهلیزی پیش رونده، بلوک قلبی درجه ۲ یا ۳، بیماری شدید شناخته شده Left Main ، نارسایی قلبی Decompensated، بیماران بد حال (Acutely ill)، بیماران با ناتوانی در ورزش به علت محدودیت های نورولوژیک یا موسکولواسکلتال - تست استرس دیپریدامول یا آدنوزین: بیماری انسدادی ریوی شدید (severe COPD)، بلوک AV درجه ۲ یا ۳ بدون پیس میکر، انفارکت میوکارد حاد یا سندروم کرونری، ناپایدار (که کمتر از ۲۴ ساعت از آن گذشته باشد)، فشار خون سیستولیک کمتر از ۹۰ میلی متر جیوه، حساسیت به آدنوزین یا دیپریدامول، دریافت ترکیبات حاوی گزانتین ۱۲ ساعت قبل از اسکن کنترا اندیکاسیون های دوبوتامین: سندروم حاد کرونری (که کمتر از ۴ روز از ان گذشته باشد)، انسداد شدید آنورتیک یا کاردیو میوپاتی هایپر تروفیک انسدادی، هایپر تانسیون کنترل نشده، آریتمی دهلیزی کنترل نشده، نارسایی قلبی کنترل نشده، آریتمی بطنی شدید، آنوریسم آنورتیک بزرگ، گلوکوم زاویه بسته ، میاستنی گراویس ، یوروپاتی انسدادی یا بیماری های گاسترو اینتستینال انسدادی	بیمارستان و مراکز پزشکی هسته ای	۲۳۰ دقیقه

• کدهای ۷۰۴۶۶۵، ۷۰۵۰۸۰، ۷۰۵۰۸۵، ۷۰۹۰۷۰، ۷۰۹۰۷۰ نباید به صورت همزمان برای یک بیمار تجویز گردد(در صورت انجام همزمان اسکن قلب به روش SPECT یا اسکن به روش SPECT/CT فقط کد SPECT/CT قابل گزارش و پرداخت است)

• تاریخ اعتبار این راهنما از زمان ابلاغ به مدت ۲ سال می باشد و بعد از اتمام مهلت زمانی میبایست ویرایش صورت پذیرد.

سقف ماهیانه تعداد اسکن قلب قابل انجام (مجموع کدهای ۷۰۴۶۸۵، ۷۰۴۶۸۰، ۷۰۴۶۷۵، ۷۰۴۶۷۰، ۷۰۴۶۶۵) به ازای هر دستگاه گاماگرافی اسپکت سالم در بخش یا موسسه پزشکی هسته ای

نوع دستگاه	سقف ماهیانه به ازای یک شیفت ۷ ساعته	سقف ماهیانه به ازای دو شیفت ۷ ساعته
Single-head SPECT Fixed dual parallel-head SPECT	۱۲۸	۲۵۶
Variable angle dual-head SPECT Fixed90 dual- head SPECT (dedicated cardiac SPECT)	۱۹۲	۳۸۴

*اعداد فوق مربوط به هر یک از کدهای ذکر شده در سطر اول نبوده بلکه نماینده مجموع تعداد خدمت قابل انجام در همه کدهای ذکر شده در سطر اول (مجموعه خدمات اسکن قلب) می باشد.